

GUIA DE INSTALACIÓN VISORES IPNORTE

1- CONTENIDO DEL PAQUETE

Su kit de visores contiene los siguientes equipos:



1 Fuente de Poder



1 Interface Computador



Visores

(Cantidad depende de las adquiridas, modelo puede variar)

2- REQUERIMIENTOS PARA REALIZAR LA INSTALACIÓN

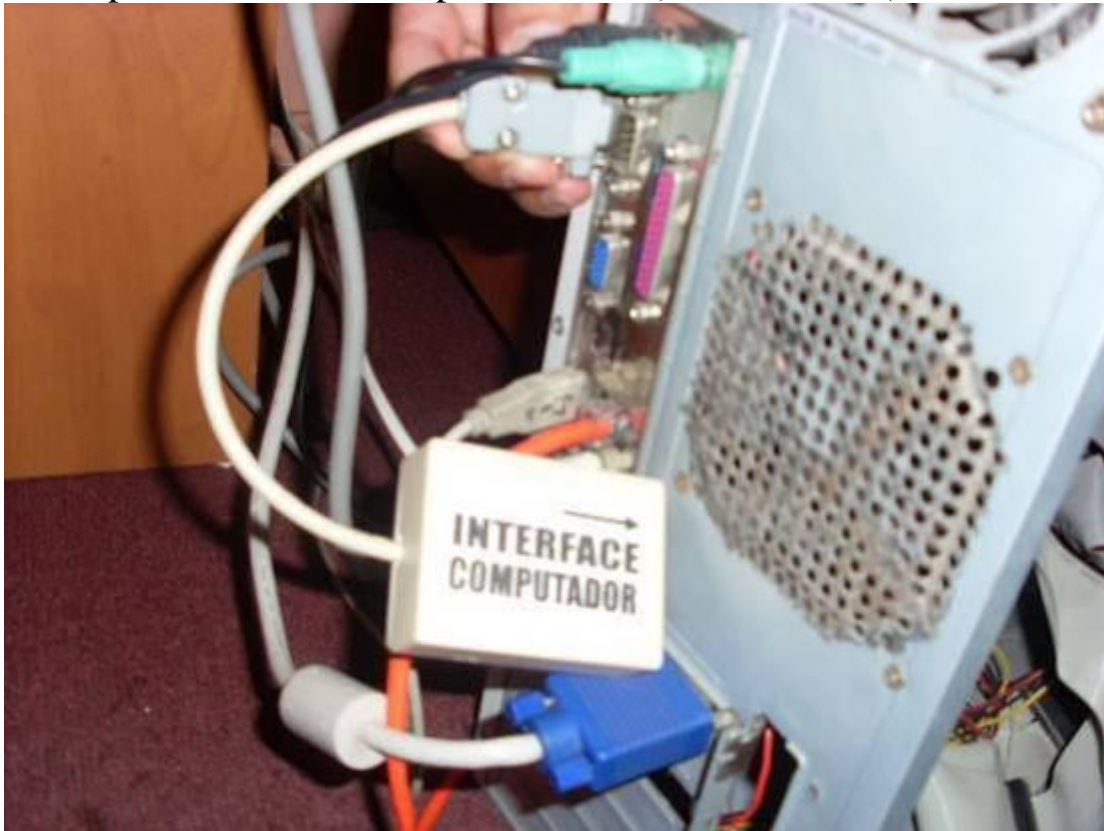
Antes de realizar la instalación de su kit de visores, debe tener:

- El adaptador de telefonía IP conectado y funcionando o bien una línea telefónica tradicional con reversión de polaridad activada
- 1 Cable de teléfono de 4 hilos con terminales RJ-11 (Terminales telefónicos) por cada visor a conectar. Estos cables deben medir el largo necesario para ir desde la posición donde se encuentra la INTERFACE y un VISOR, luego este mismo tipo de cable se utiliza para ir desde un VISOR a otro VISOR. Este cable puede ser adquirido en cualquier tienda de electrónica o electricidad. Es importante que el cable sea paralelo (o derecho), vale decir, que el orden de colores en un extremo sea el mismo que en el otro extremo.

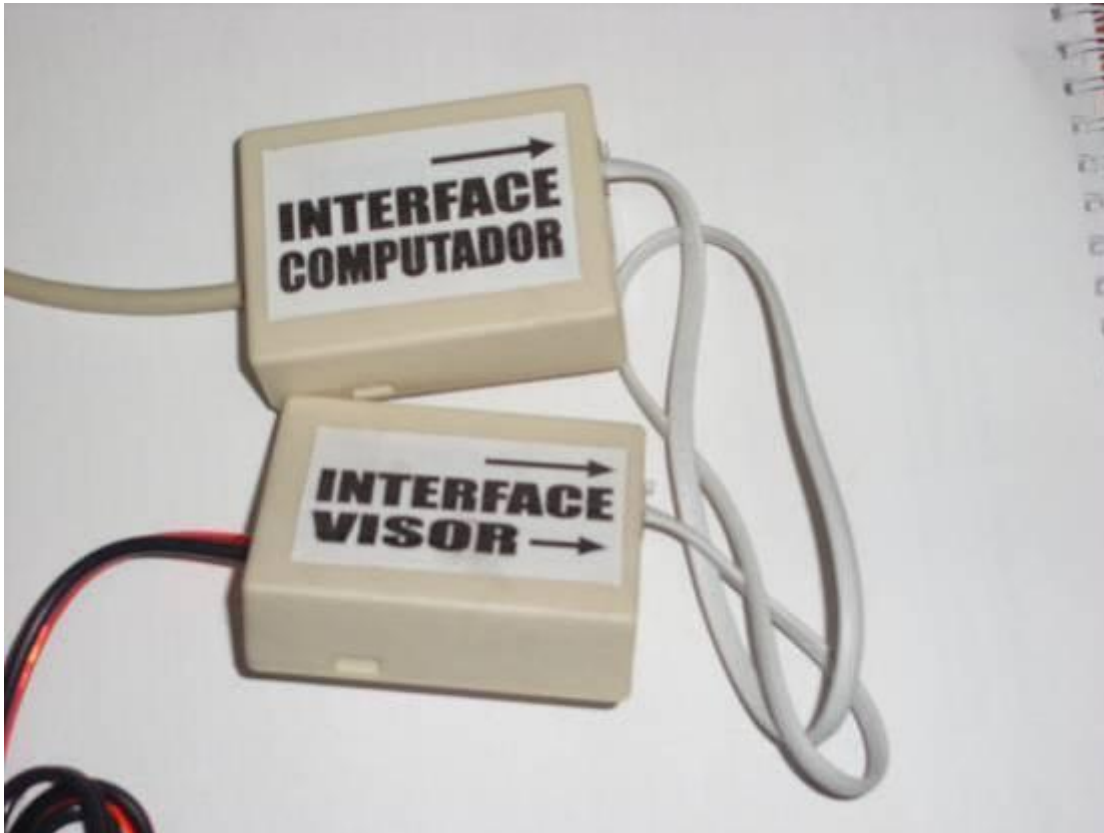
3- INSTALACIÓN DEL KIT

Con los productos incluidos en el kit, mas el cable mencionado en el punto anterior, la instalación se realiza de la siguiente forma:

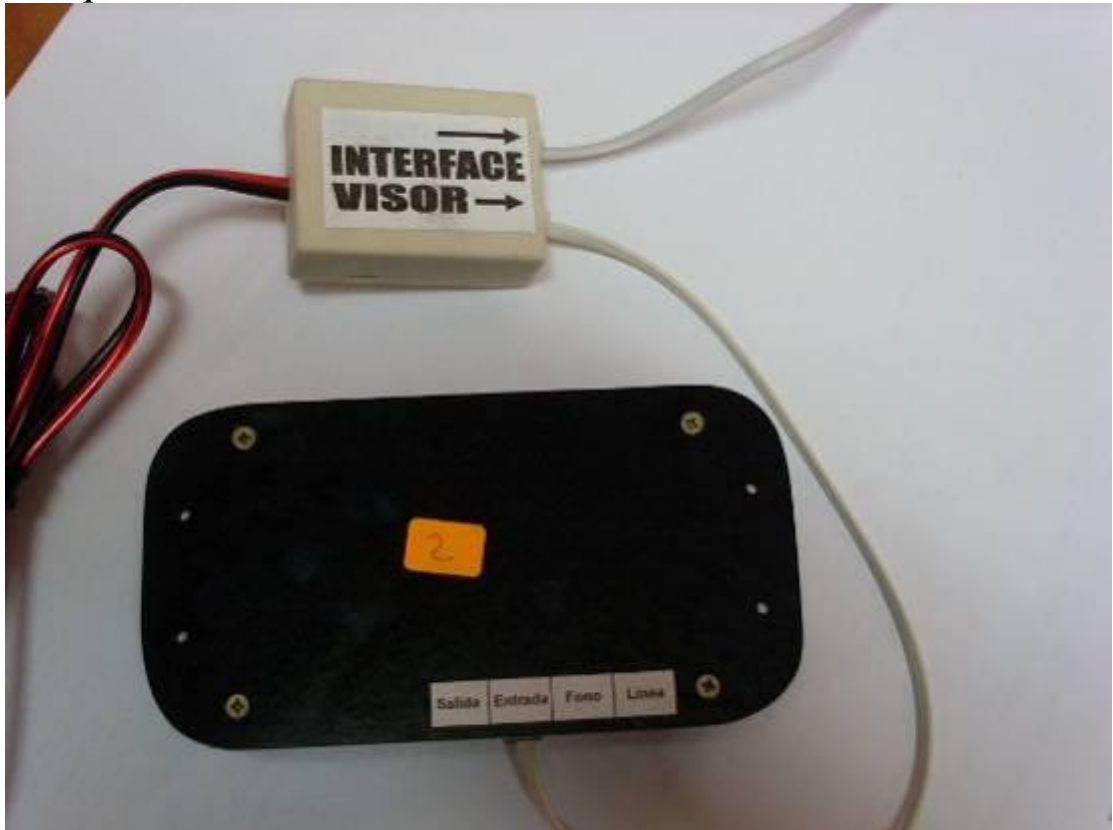
- 1) Conecte la fuente a la corriente eléctrica
- 2) Conecte la caja marcada como INTERFACE COMPUTADOR a su computador mediante el puerto COM (Cable RS-232).



- 3) Conecte la caja marcada como **INTERFACE COMPUTADOR** a la caja marcada como **INTERFACE / VISOR** mediante un cable telefónico de 4 hilos paralelo. Es importante que en la caja marcada como **INTERFACE / VISOR** la conexión se haga desde el puerto marcado como **INTERFACE** a la otra caja y **NO** desde el puerto marcado como **VISOR**.



- 4) Con un cable telefónico de 4 hilos paralelo, conecte desde la puerta VISOR de la caja marcada como INTERFACE / VISOR un visor a la puerta marcada como ENTRADA. No es necesaria que esta conexión se haga en orden, vale decir, puede ser conectado a cualquier visor, no necesariamente al número 1.



- 5) Con un cable telefónico de 4 hilos paralelo, conecte desde el visor la puerta marcada como SALIDA un nuevo visor a la puerta marcada como ENTRADA. Esta operación se debe repetir para conectar todos los visores que sean necesarios



- 6) En cada visor, conecte con un cable telefónico tradicional (2 hilos) la línea de teléfono a la entrada marcada como LÍNEA en el visor. En caso de utilizar un adaptador de telefonía IP, entonces la conexión debe venir desde el adaptador IP.



- 7) En cada visor, conecte con un cable telefónico tradicional (2 hilos) un aparato telefónico tradicional a la puerta marcada como FONÓ.



4- INSTALACIÓN DEL SOFTWARE TARIFICADOR

Una vez que la conexión de los visores esté lista, debe solicitar la instalación y primera configuración del software. Para esto comuníquese con nuestra empresa a soporte@ipnorte.cl, marcando 107 desde su teléfono IP o bien utilizando soporte en línea desde nuestro sitio web.

USO DEL SOFTWARE TARIFICADOR

Una vez que su software tarificador sea instalado en su equipo, en su escritorio tendrá 2 nuevos iconos. Éstos son:



Principal: Carga el software tarificador para poder controlar los llamados.



Registros: Permite modificar valores y configurar parámetros del software y control.

En cualquiera que ingrese, verá una ventana de bienvenida:



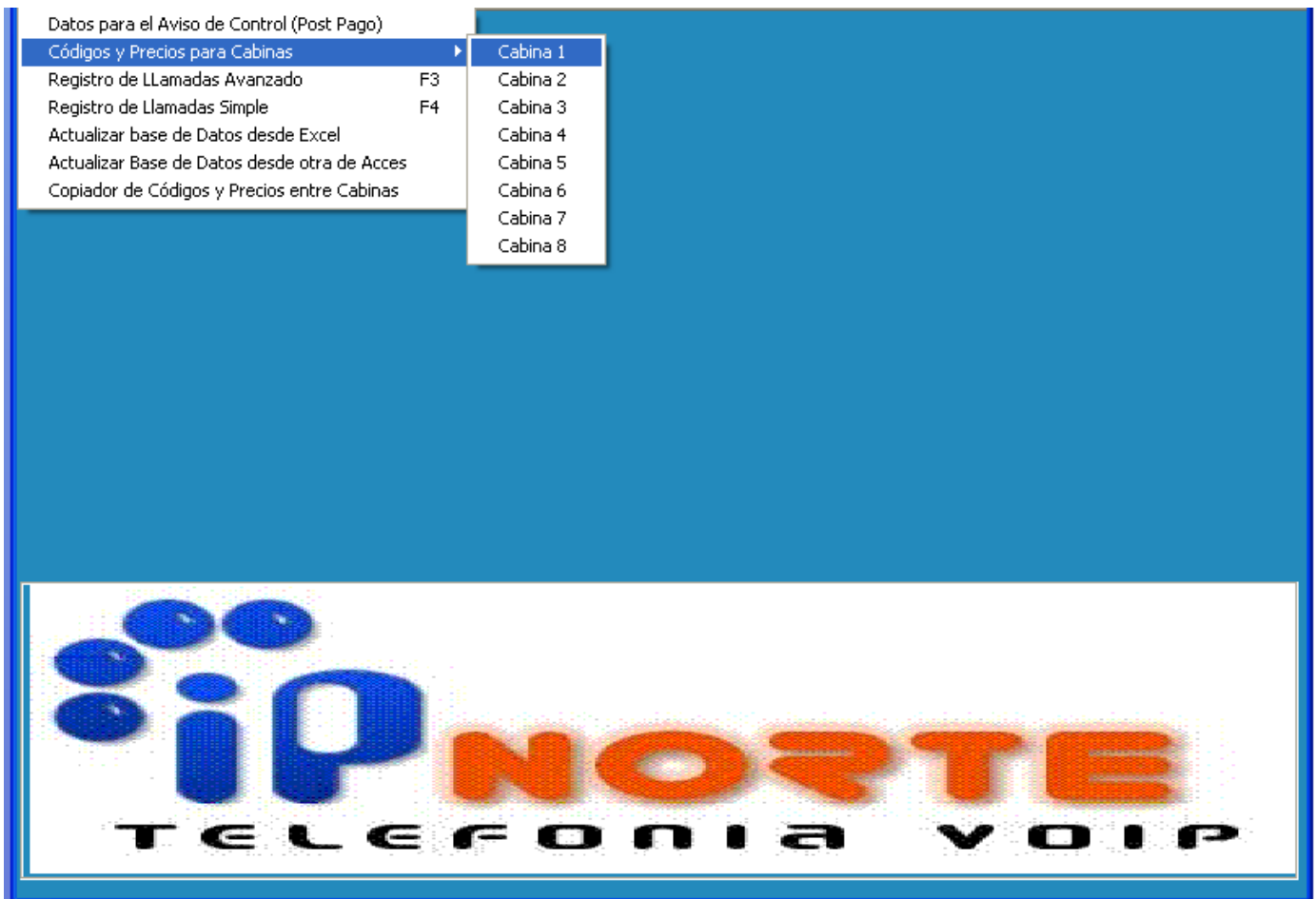
Si usted ingresa como **MASTER** podrá modificar todas las opciones del programa, se recomienda protegerlo con clave si es que posee empleados y requiere tener un mayor control. El usuario **INVITADO** solo permite monitorear y no modificar ningún registro del sistema. Por defecto los usuarios no poseen clave, por lo que sol deje el cuadro en blanco y presione **ACEPTAR**

CONFIGURACIÓN DE PRECIOS

La configuración de precios del software tarifador se realiza por cabina, esto quiere decir que la cabina 1 puede tener un precio diferente al de la cabina 2. Sin embargo también permite copiar los precios de una cabina a otra, por lo que si desea cambiar los precios de todas las cabinas, tomaremos como referencia modificar solo la cabina 1 y luego copiar los valores.

Para cambiar los valores ingresamos al programa **REGISTRO** del Escritorio, es importante ingresar como **MASTER** al programa.

Una vez dentro del programa, vamos a Archivo / Códigos y Precios para Cabinas / Cabina 1



Una vez dentro, se puede utilizar el **Filtro de Búsqueda** para buscar un destino específico. Para cambiar los valores es ideal utilizar el modo de **Edición Rápida**.

The screenshot shows a software window titled "Datos Cabina 1" with the user "Usuario : Master". The window contains a data grid with the following columns: CODIGO, DESTINO, COSTO, Tiempo, and Restringido. Below the grid are three main control panels: "Filtro de Búsqueda" (Search Filter), "Edición o Nuevo" (Edit or New), and "Edición Grupal por Clase Destino" (Group Edit by Destination Class). To the right of the grid are buttons for "Grabar", "Limpiar", "Borrar", and "Salir". At the bottom right, there are radio buttons for "Buscar", "Editar", "Nuevo", and "Edición Rápida", with "Edición Rápida" selected.

CODIGO	DESTINO	COSTO	Tiempo	Restringido
0067212	AET-Antarctica Casey Base	1750	60	
0067210	AET-Antarctica Davis Base	1750	60	
0067213	AET-Antarctica Macquarie E	1750	60	
0067211	AET-Antarctica Mawson Ba	1750	60	
006723	AET-Norfolk Is	1300	60	
0093	AFGHANISTAN	350	60	
009375	AFGHANISTAN-Mobile	350	60	
009370	AFGHANISTAN-Mobile	350	60	
009377	AFGHANISTAN-Mobile TPC	350	60	
009379	AFGHANISTAN-Mobile TPC	350	60	
00355	ALBANIA	150	60	
0035568	ALBANIA-Mobile	350	60	
0035569	ALBANIA-Mobile	350	60	

En este modo, solo se debe cambiar el valor **COSTO** desde la grilla en forma similar a una planilla Excel. Una vez que se cambien los valores deseados es importante marcar el botón **GRABAR** ubicado al costado derecho.

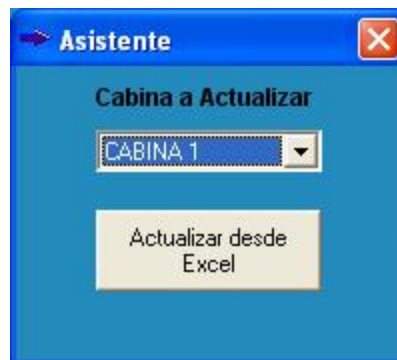
CONFIGURACIÓN DE PRECIOS USANDO PLANILLA EXCEL

Los precios también pueden ser modificados utilizando una planilla Excel que el sistema trae cargada. Al igual que en el proceso anterior, estas planillas están separadas por Cabinas y se utilizará la Cabina 1 como base para modificar los valores.

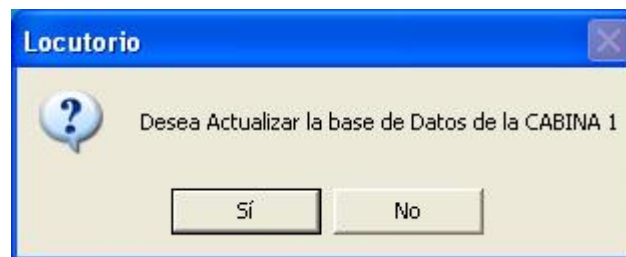
- 1) Abrir la carpeta **CodigosLocutorio** y luego la carpeta **Cab1** localizadas en el Disco C de su computador.
- 2) Abrir el archivo **cab1.xls** localizado en esa carpeta.
- 3) Modifique los valores que estime convenientes.
- 4) Una vez finalizado es importante **Guardar** y **Cerrar** el Excel, ya que de mantenerse abierto puede provocar conflicto.
- 5) Ingresamos al programa **REGISTRO** del Escritorio, es importante ingresar como **MASTER** al programa.
- 6) Una vez dentro del programa, vamos a Archivo / Actualizar base de datos desde Excel



7) Seleccionamos **Cabina 1** y hacemos clic en **Actualizar desde Excel**



8) En el cuadro **Desea Actualizar la base de datos de la CABINA 1** marcamos **SI**



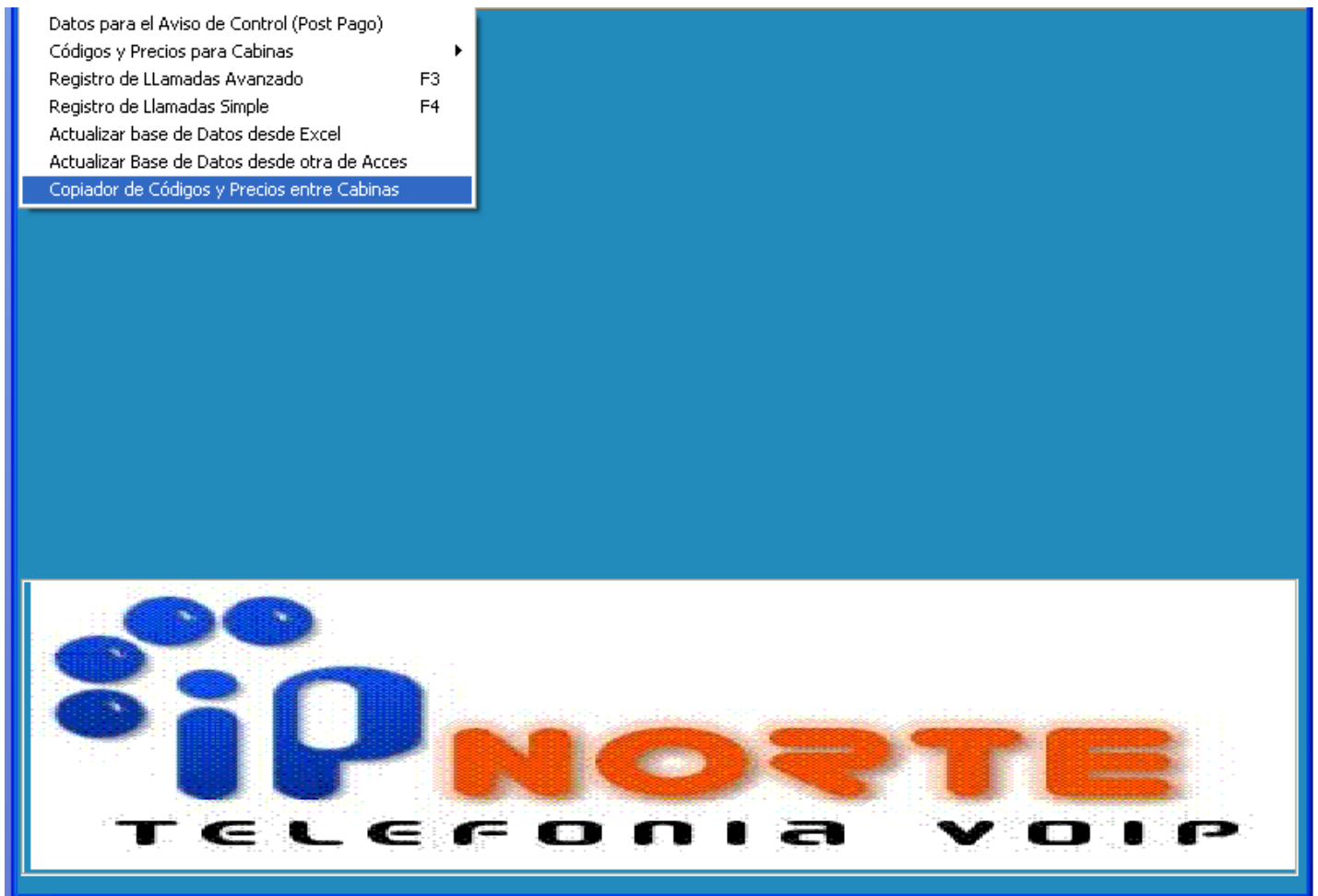
9) Se siguen las indicaciones y se espera a que finalice la importación de datos, este proceso puede demorar dependiendo de la velocidad del computador y del tamaño de la base de datos

COPIA DE PRECIOS DE UNA CABINA A OTRA

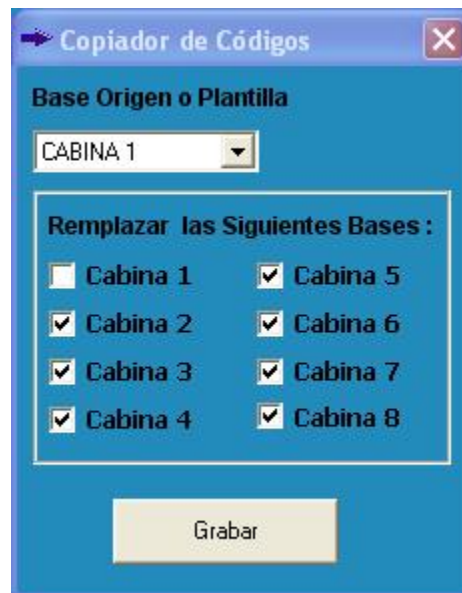
Como se indicó anteriormente, estamos usando de referencia la **Cabina 1** para modificar los precios. Por tanto en este caso, copiaremos los precios desde esta cabina a las demás.

Para copiar los valores ingresamos al programa **REGISTRO** del Escritorio, es importante ingresar como **MASTER** al programa.

Una vez dentro del programa, vamos a Archivo / Copiador de Códigos y Precios entre Cabinas



Seleccionamos como origen **Cabina 1** y marcamos reemplazar en las demás cabinas como en el siguiente ejemplo

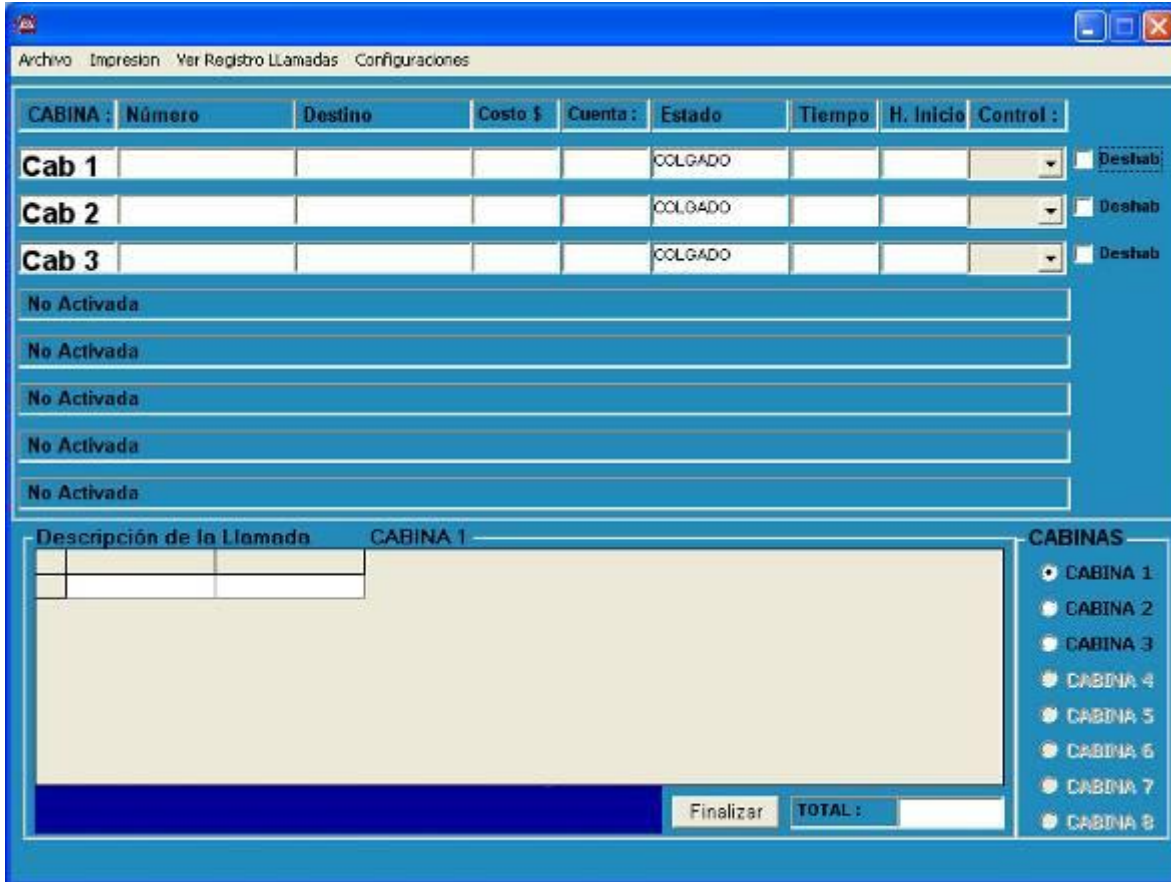


Marcamos la opción **Grabar** y seguimos las indicaciones, una vez finalizado los precios ya estarán copiados.

Es importante señalar que una vez modificados los precios es necesario reiniciar el programa **Principal** en caso de que haya estado funcionando.

USO DEL SOFTWARE TARIFICADOR

El uso del software es bastante intuitivo, para iniciarlo debe cargar el programa **Principal** desde el escritorio, puede ingresar como **MASTER** o **INVITADO**.



Una vez dentro podrá ver las cabinas que tiene configuradas y su estado. Si no desea que puedan utilizar una cabina específica puede Deshabilitarla marcando la opción al costado derecho.

Puede consultar el registro de las llamadas que lleva el cliente marcando la cabina que desee a su costado inferior derecho. Las llamadas que hagan los clientes se irán acumulando en la cabina, para volver a 0 el registro debe marcar el botón **Finalizar**. Esto permite que un cliente haga más de una llamada y luego acumular el valor final a cobrar.

En caso de cualquier duda con respecto al uso del software, puede llamar al 107 desde su teléfono IP o contactarnos a sosporte@ipnorte.cl